

# PROVTURSDAG MED YMER

Måndagen den 27 november stack vår äldsta statsisbrytare, den 39-åriga "YMER", ut från verkstadspiren för provtur till sjöss efter fullgjord översyn vid Karlskronavarvet. "Ymer" såväl som broderfartyget "Thule", ha för tredje säsongen genomgått reparations- och underhållsarbeten vid KkrV. De äro nu klargjorda för nya tag under iskampanjen som står för dörren i våra nordliga farvatten.

"Varvet Runts" fotograf medföljde på provturen, som gick i en rykande sydvästlig kuling. Detta medförde inga svå-

*Fartygschefen: örlogskaptan Hellman vid "spakarna".*



righeter för fartyget, men visst voro de unga värnpliktiga, som just kommit i tjänst ombord, litet bleka om nosen. Och litet reserverade vid skaffningarna. Men befälet och varvets kontrollanter tillgodogjorde sig väl med "lappskojs", stekta ägg, smörgåsar med kaffe. Kapten Torsten Carlsson står för rusthållet ombord, och man kan förutskicka att det blir ett gott bord som bjudes besättningen i det hårda och kyliga arbetet i norr.

Det stora fartyget, vi ha ont om stora båtar numera, förde sig mjukt och stadigt i den grova sjön. Chefen, örlogskaptan Hellman, tog skutan vant och säkert ner mot Hanö och åter. Man kunde inte undgå att därute se det idoga skärgårdsfolket studsa upp och ner med sina trålare, vakande i den hårda sjön över sina dyrbara redskap.

Vi ha tidigare i VR. nr 3-1970, haft en artikel om statsisbrytarna, så det blir inga nya datauppgifter här. Men vi vill gärna visa några blider och säga några ord om dem som varit delaktiga i årsöversynen.

Om vi börja med Sjöfartsverket så utser detta fartygschef och besättning. Sedan har Örlogsbas Ost fått uppdraget att sluta kontrakt med Karlskronavarvet AB om att under fyra säsonger handlägga översynsarbetena. För detta har utrustats ett litet "isbrytarekontor" i gamla planbaracken, där platschefen Inge Ovander med hjälp av skrovbesiktningsmannen Emry Svensson är sammanhållande mellan köpare och säljare. Tpr, med ingenjörerna Gilbert Göransson och Lennart Midlöv, svarar för KkrV:s del för "Ymer" resp. "Thule". De om-



bordanställda maskin- resp. elektrotjänstcheferna är kontrollanter och man får vara dem stor tack skyldig för deras värdefulla insatser och goda samarbete, vilket i hög grad underlättar arbetenas genomförande.

På vidfogade bildsekvens se vi här några av våra "jobbare" i verksamhet på "Ymer". Texterna till bilderna säga vilka de är. Vad som är roligt att berätta om är att det under de gångna tre översynsperioderna för isbrytarna har rått ett gott och förtroendefullt samarbete på alla händer.

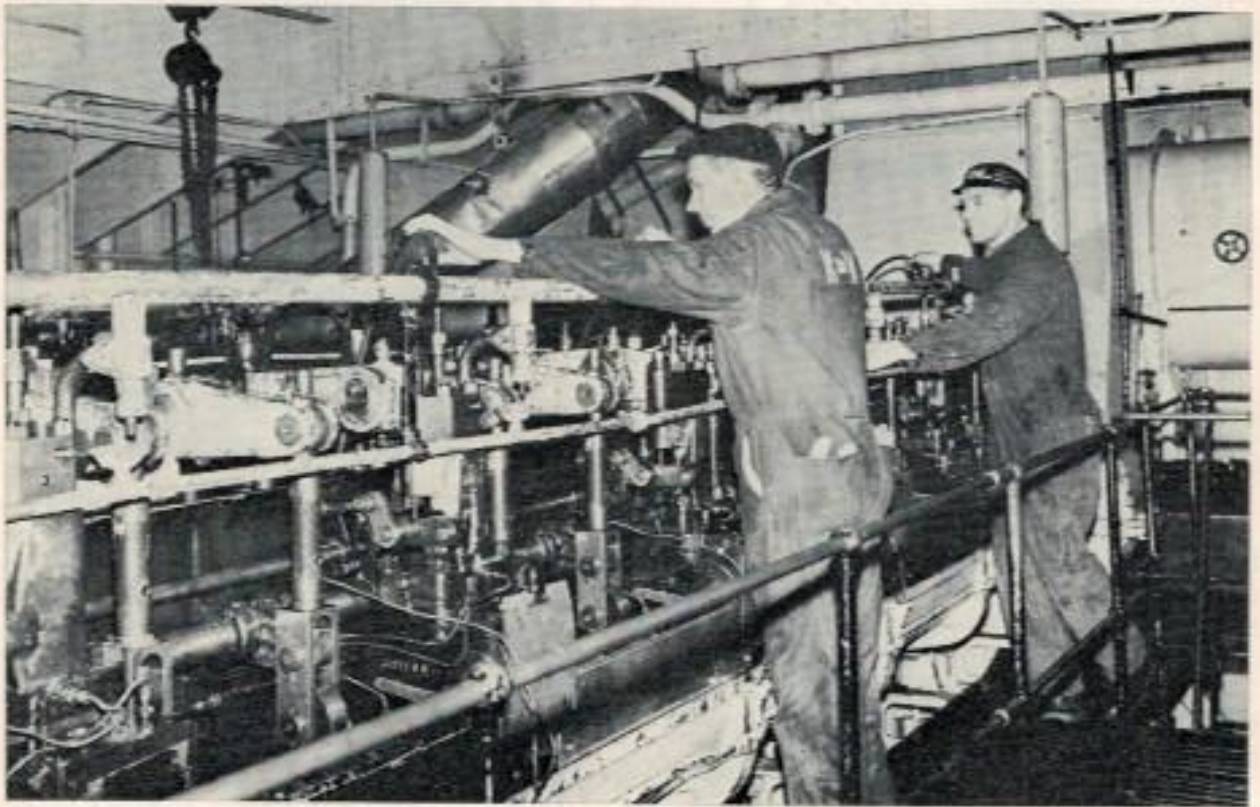
Visst var vi alla litet ovana då båtarna kom sommaren 1970. Men nu ha vi fått intrimmade plåtslagare som utan tvekan ge sig in i de mest tillkrånglade "hål" i de stora skroven. "Ymers" skrov har tex fått alla sina tankar rengjorda, reparerade och täthetsprovade. Ett par

tusen frätta nitar ha svetsats och ett 50-tal meter nitväxlar blev insvetsade. För Thule har en omfattande rengöring utförts i färskvattentankarna. Dessa ha sedan skyddsmålats med "Galvo Fresh", allt för att säkerställa ett godtagbart laboratorieintyg på gott färskvatten.

Vad gäller "Ymers" äldrade och tunga dieselmaskineri har det givits mycket huvudbry men arbetena med de ofta svårhanterliga komponenterna har klarats upp av "filare" och "motorgubbar". Rörverkstaden och utrustningsverkstäderna ha haft mycket att göra. Slitaget är stort på både rördelar och inredningar. Det dieseldrivna elektriska propellermaskineriet kräver av elverkstäderna ofta mycket omsorgsfulla reparationsarbeten. Och allt kommer att fungera i dag då man bla skall köra för "fullt".

*Fort. på sid. 27*





*Gösta Karlsson och Arne Karlsson "håller ett öga" på en av motorerna.*

*I. Ovander, G. Göransson och Emry Svensson "trampar vatten" i sjögången.*

