

Ubåten Valen färdig

En ubåt skall besitta en lång rad egenskaper som ej har sin motsvarighet vid någon annan fartygstyp. Den skall exempelvis motstå det höga yttertrycket vid mycket stora djup, den skall kunna avvagas och framföras på ett visst på förhand bestämt djup och den skall utgöra en säker vistelseort för besättningen. Detta ställer i första hand stora krav på konstruktörerna men även de som bygga båten måste utföra sitt arbete med mycket stor noggrannhet. Detta senare icke minst därför att hela det invecklade maskineri som en ubåt utgör skall inrymmas inom ett mycket begränsat utrymme.

Valen, vilken är den femtonde ubåt som byggts på Karlskrona Örlogsvarv, är en nykonstruktion som i flera avseenden väsentligt skiljer sig från de traditionella ubåtstyperna inom vår flotta. Valen är en s.k. enkelskrovsbåt där själva tryckskrovet till stor del även är

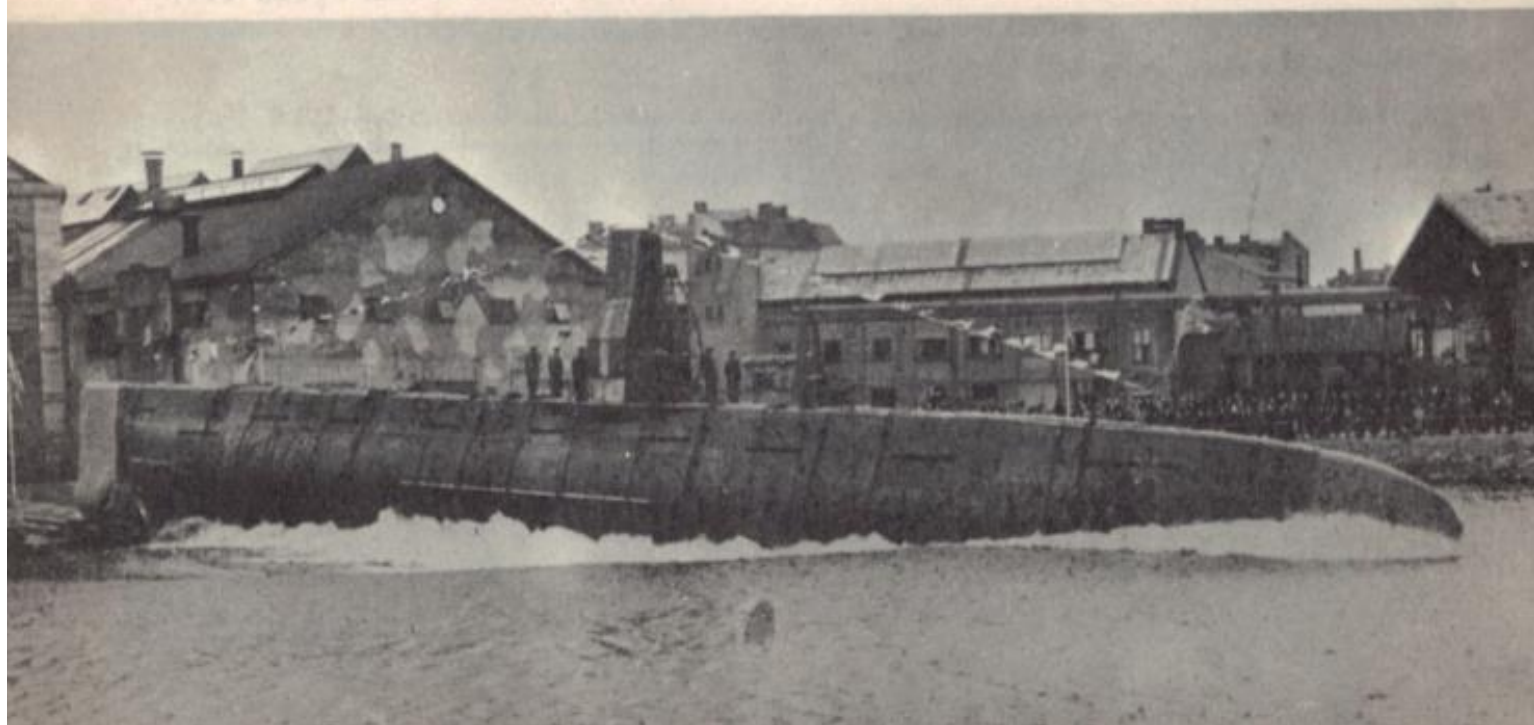
ytterskrov. Valens yttre med den raka stäven och det låga fribordet gör att silhuetten skiljer sig från den konventionella. Tornet är så utformat att det ger ett mycket lågt fartmotstånd. Någon har sagt att ubåtarna av denna nya typ närmar sig ubåtsidealet och att föregångarna endast var övervattensfartyg som kunde dyka, men att flottan nu tillfördes ett undervattensfartyg, som kan gå i marschläge.

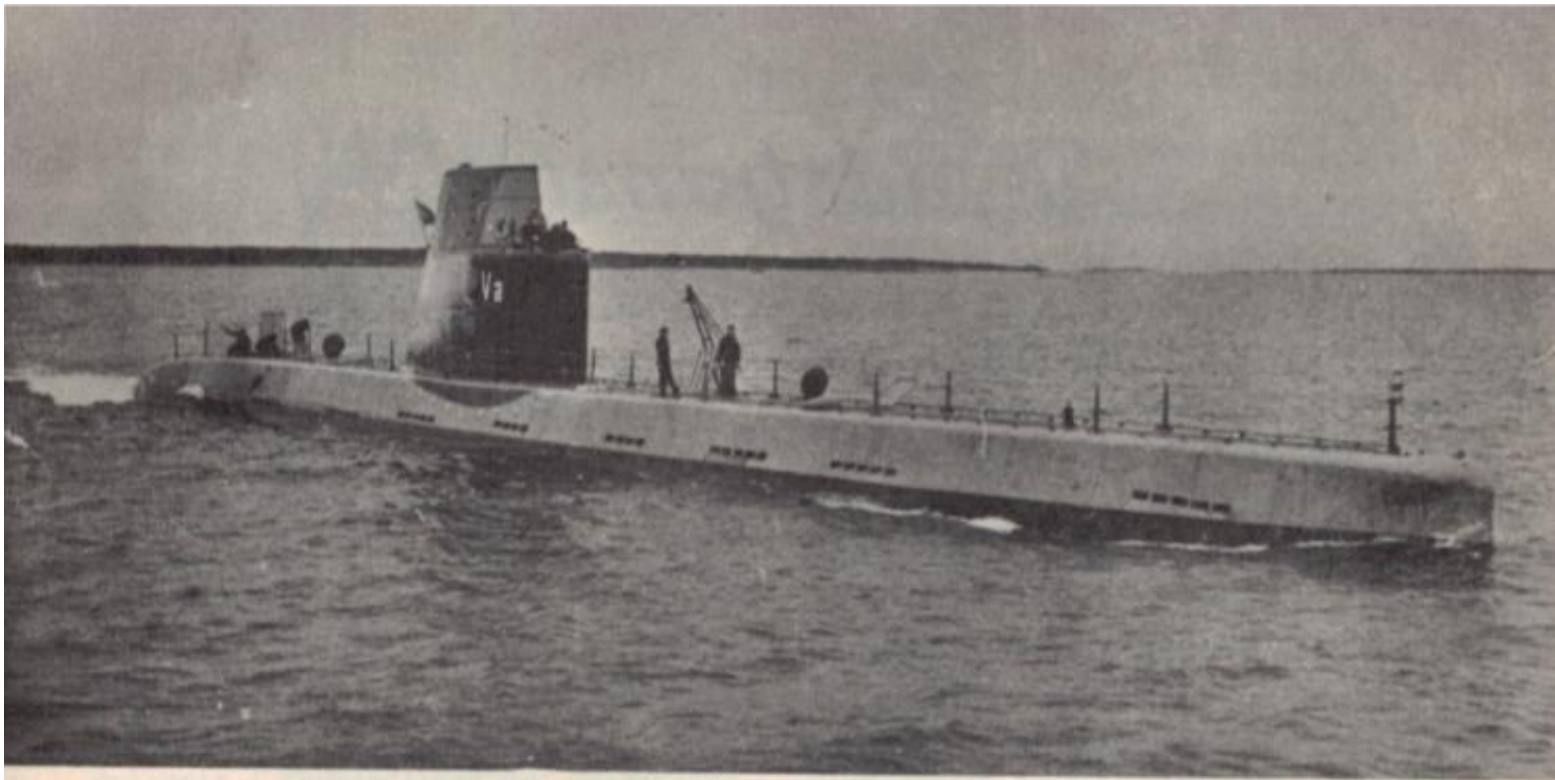
Dieselmotorerna äro utförda enligt system Pielstick och avviker från de vanliga utförningsformerna genom det stora antalet cylindrar. Därigenom har de flesta motordetaljer blivit små och behändiga vilket underlättar reparation och service.

Den första verkstadsprovturen ägde rum den 8 nov. 1956 och ubåten har när detta skrives överlämnats till marinen.

Personal av alla yrkeskategorier har deltagit i arbetet med fartygets

Sjösättning av nybygge nr 203 den 21 april 1955.





En av de första provturerna.

byggande och helt naturligt har det åtgått åtskilliga tiotusentals arbetstimmar för att färdigställa detsamma. Samarbetet mellan de olika arbetsgrupperna har varit gott och arbetet har hela tiden planlagts vid regelbundna sammanträden med arbetsledarna. Samtliga personalgrupper har varit besjälade av

samma vilja: att få fram ett gott fartyg. Och hittills utförda prov synes utvisa att deras förhoppningar ej kommit på skam. Nybyggnadsingenjör har varit civilingenjör P.Melin - under byggets första tid och därefter driftingenjör H.Håkansson. Som Marinförvaltningens kontrollant har mariningenjör H.Jakobson tjänstgjort.

Sammanhållande för nybygget har ingenjör H.Håkansson varit.

Jobbarna ombord får representeras av plåtslagare "Ragge" Karlsson.

