

# Nybygge 366, min-depåfartyget Älvsborg, namngivet och sjösatt

Måndagen den 10 november 1969 blev en blåsig dag — icke minst för KkrV nybygge nr 366 och alla de som mött upp för att närvara vid namngivning och sjösättning.

Punkligt kl 1500 uttalade stadsrådet Krister Wickman de traditionella orden: "Konungen har i nåder befallt att detta fartyg skall bära namnet Älvsborg. Må lycka och välgång städse följa henne". Därmed var det också slut på den traditionella delen av ceremonien.

Älvsborg låg kvar på bädden. Den kraftiga vinden tvärs stapelbädden med 20-24 m/sek i byarna gjorde att man icke vågade "slå loss" skrovet på bädden.

Statsrådet Wickman fortsatte ceremonien med en helt ny variant på det traditionella levet för "Konungen och Fäderneslandet" genom att säga "Leve Konungen, leve vårt nationella oberoende för vars skydd detta fartyg tillkommit, leve och tack till Karlskronavarvets arbetare och tjänstemän, som gemensamt skapat detta fartyg".

En variant som vi tacksamt noterade och som glädde oss.

Sedan vidtog det sedvanliga fotografandet av prominenta gäster och visning av det på bädden kvarliggande skrovet.

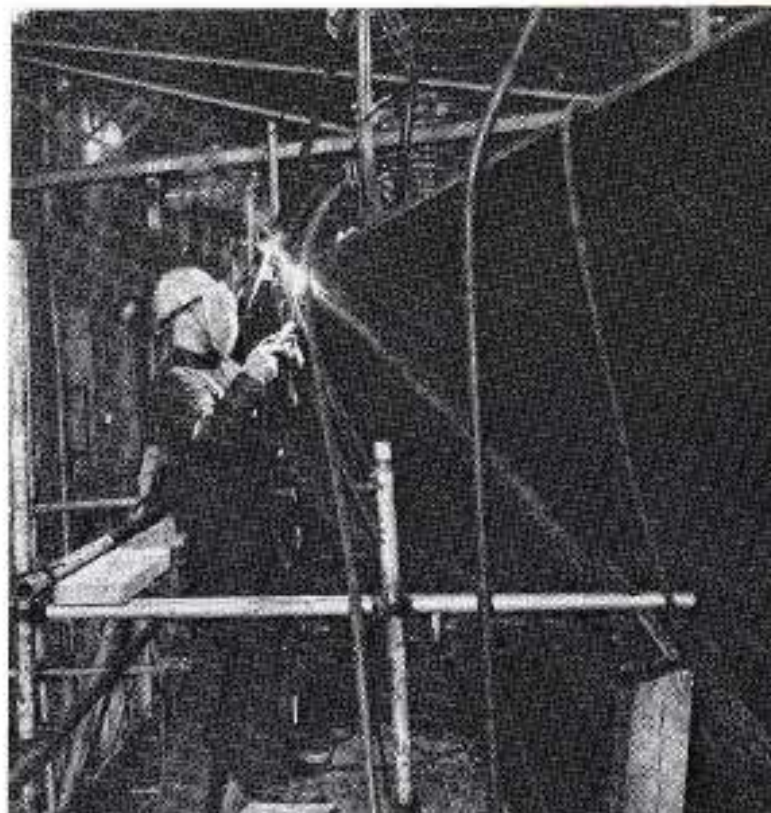
Trots det blåsiga vädret hade mycket folk mött upp — som väl var regnade det inte. Ceremonien präglades som van-

av musikdirektör Åke Dohlin gjorde vad den kunde för att blåsa bättre än Zefyr — även om den inte vann i styrka var den klart överlägsen i musikaliskt avseende.

Honnörsstyrkan från KÖS lät sig viligt inspekteras av ÖB — general Torsten Rapp — vars "Goddag sjömän" besvarades med ett taktfast "Goddag general".

På tribunen sågs många av toppmännen inom försvaret. Förutom ÖB fanns CM — viceamiral Åke Lindemalm, MB — chefen för södra militärområdet viceamiral Oskar Krokstedt, CKF — chefen

Det var ont om plats mellan skrovet och verkstodsväggarna.





för kustflottan konteramiral Dag Arvas m. fl.

Beställaren, Försvarets Materielverk, representerades av dess chef generaldirektör Sten Wählin.

Från länsstyrelsen sågs landshövding Thure Andersson.

KkrV representerades bl. a. av styrelsens ordförande generaldirektör Erik Grafström och VD Johan Söderman.

Bland gästerna i övrigt fanns många kända ansikten från marinen, materielverket, Karlskrona stad m fl.

Så något om själva festföremålet.

Under våren 1963 framtoogs inom marininstaben i samråd med dåvarande marinförvaltningen en s k taktisk — teknisk — målsättning för kombinerade ubåtsdepå — stabs- och minfartyg. Under sommaren 1965 var ett första utkast till förprojekt klart och under 1966 äskades medel för ett fartyg.



Statsrådet Wickman namnger Älvsborg — i bakgrunden viceamiral O. Krokstedt och koneramiral Segrell.

VD J Söderman i glatt samspråk med landshövding Th. Andersson, Intresserad lyssnare statsrådet K. Wickman och generaldir. S. Wählin.





1968 bemyndigade Kungl Maj:t Försvarets materielverk att vid Karlskronavarvet AB utlägga beställning på ett min-depåfartyg inom en total kostnadsram av 34 milj. kronor.

Älvsborg har en största längd av 92,4 m och bredden är 14,7 m. Deplacemen- tet är ca 2650 ton, vilket innebär att det är det största fartyg som byggts vid varvet i Karlskrona. Av tidigare ny- byggen på varvet var jagaren Uppland längre — 107 meter (2000 ton) — samt isbrytaren Thule bredare — 16,1 meter (2200 ton).

Fartyget framdrivs med en högsta fart av ca 16 knop av 2 Nohab-Polar diesel- motorer på vardera 2100 hkr över en samlingsväxel av ASEA tillverkning till en ställbar propeller av KaMeWa-typ. För att underlätta manövreringen vid

Det här smakar bra konstaterar direk- tör Göte Pettersson. T. v. konteramiral D Arvas.



VD omgiven av ÖB general T Rapp och chefen för FMV generaldir S Wählin.





bl a tilläggningar finns tvärskepps i en "tunnel" genom förstäven en KaMeWa styrpropeller driven av en separat elmotor.

Bestyckningen utgöres av tre st 40 mm Bofors allmålsautomatkanoner och ett lysraketställ. Fartyget är försett med en landningsplattform för helikopter.

Utöver möjligheten att i ett beredskapsläge kunna medföra ett stort antal minor skall fartyget i fred kunna medföra torpeder samt vara utrustat med laddningsaggregat, förtöjningsanordningar, olika förråd och serviceanordningar för ubåtar. Förläggningsskapaciteten blir ca 300 man, varav 90 utgör fartygets egen besättning. Det blir ett gemensamt kök, tre pentrier, ett marketenteri, kyl- och frysrum samt fyra bastubad m. m.

I fredstid kommer minfartyget Älvsborg även att utnyttjas som stabs- och depåfartyg för en ubåtsflottiljchef med stab och fem ubåtsbesättningar

som utbildningsplattform för krigsbesättningar till hjälpminfartyg och som målfartyg vid torpedskjutningar från såväl ubåtar som övervattensfartyg.

För övrigt kan noteras att första sektionen — förstäven — placerades på bädden i mars 1969. På grund av fartygets längd slädades den förliga delen ut utanför verkstadsbyggnaden strax före semestern, för att bereda plats till den aktra delen inomhus. Älvsborg sjösattes liksom ubåtarna med förstäven först — man fick längre tid för tillverkning av den mer komplicerade akterstäv. Fartygets storlek medförde, att det var olämpligt att bygga hela skrovet på bädden — bilden visar tydligt hur trångt det är i nybyggnadshallen. Nu sjösattes endast undre delen — upp till mindäck. Övre delen av skrovet och överbyggnaden hängs vid kaj med hjälp av utrustningskranen.

Älvsborg i sitt rätta element.

